

Skoki do wody

D 1 Przepisy ogólne.

D 1.1 Zasady te obowiązują podczas wszystkich zawodów w skokach do wody, które odbywają się według przepisów BL 8 i GR 9 (Igrzyska Olimpijskie i Mistrzostwa Świata), BL 9 (Puchar Świata) oraz GR 10 (Mistrzostwa Świata Juniorów).

D 1.2 Wszystkie urządzenia do skoków do wody, włączając trampoliny i wieże, powinny spełniać wymogi przepisów FINA dotyczące urządzeń i powinny zostać skontrolowane i zaaprobowane przez delegata FINA oraz członka Komitetu Technicznego Skoków do Wody, nie później niż 120 dni przed rozpoczęciem zawodów.

D 1.3 Jeżeli zawody w skokach do wody odbywają się na tym samym obiekcie wraz z inną dyscypliną, wszystkie urządzenia przeznaczone dla skoków powinny być dostępne dla zgłoszonych zawodników w dniach zawodów o ile w danym momencie nie odbywają się zawody.

D 1.4 Zawodnicy młodszy niż 14 lat 31 grudnia w roku zawodów nie mogą być dopuszczeni do udziału w Igrzyskach Olimpijskich, Mistrzostwach Świata czy Pucharach Świata.

D 1.5 Oznaczenia numerów skoków.

D 1.5.1 Wszystkie skoki są oznaczone za pomocą systemu numerycznego 3-ech lub 4-ech cyfr i jednej litery.

D 1.5.2 Pierwsza cyfra określa grupę, do której należy skok:

- 1 - w przód (przodem w przód)
- 2 - w tył (tyłem w tył)
- 3 - odwrotny (Auerbacha – przodem w tył)
- 4 - odwrócony (delfina – tyłem w przód)
- 5 - z obrotem (śruby – wzdłuż pionowej osi ciała)
- 6 - z podporu (ze stania na rękach)

D 1.5.3 Dla grupy skoków w przód, w tył, odwrotnych (Auerbacha) i odwróconych (Delfina), jedynek (1), jako druga cyfra oznacza, że skok jest wykonywany „w locie”. Gdy nie jest zaznaczona pozycja „w locie” drugą cyfrą jest zero (0).

D 1.5.4 Trzecia cyfra określa liczbę wykonywanych półsalt: 1 - ½ salta, 2 - 1 salto, 3 - 1½ salta, itp.

D 1.5.5 Dla skoku z podporu (ze stania na rękach) druga cyfra oznacza grupę kierunku, do której należy skok:

- 1 - w przód
- 2 - w tył
- 3 - odwrotny

D 1.5.6 Dla grupy skoków ze śrubami (skoki rozpoczynające się cyfrą 5), druga cyfra oznacza grupę kierunku, tak jak w punkcie D 1.5.2.

D 1.5.7 W grupie skoków ze śrubami i z podporu czwarta cyfra oznacza liczbę półśrub wykonywanych podczas skoku.

D 1.5.8 Litera na końcu numer skoku oznacza pozycję w jakiej dany skok jest wykonywany:

- A - prosta
- B - łamana
- C - kuczna
- D - dowolna

D 1.5.9 Pozycja dowolna oznacza każdą kombinację innych pozycji i jest ograniczona w swoim użyciu w niektórych skokach ze śrubami.

D 1.6 Stopień trudności.

D 1.6.1 Stopień trudności każdego skoku jest obliczany wg następującego wzoru (tabele dla składowych wartości wzoru są podane w załączniku 1).

$$A + B + C + D + E = \text{STOPIEŃ TRUDNOŚCI}$$

D 1.6.2 Jako przewodnik, lista skoków wraz z obliczonymi dla nich stopniami trudności oraz ich numerami znajduje się w tabelach, w załączniku 2.

D 1.6.3 Każdy skok, który nie znajduje się na liście w załączniku 2, a będzie wykonywany podczas zawodów, powinien otrzymać swój numer i stopień trudności, które ustala się zgodnie z zasadami D 1.5 i D 1.6.

D 1.6.4 Przy obliczaniu stopnia trudności dla skoków ze śrubami, pozycję powinno się ustalać w sposób następujący:

- skoki z ½ salta ze śrubami - mogą być wykonywane tylko w pozycji A,

B, C

skoki z 1 lub 1½ salta ze śrubami - mogą być wykonywane tylko w pozycji D

- skoki z 2 lub więcej saltami ze śrubami - mogą być wykonywane tylko w pozycji B lub C

- skoki ze stania na rękach z 1, 1½ lub 2 saltami i z 1 lub więcej śrubami - mogą być wykonywane tylko w pozycji D

D 2 Zawody.

D 2.1 Postanowienia ogólne.

D 2.1.1 Kolejność zawodników powinna zostać określona przez losowanie przed wszystkimi zawodami eliminacyjnymi. Losowanie powinno odbyć się na odprawie technicznej przed zawodami eliminacyjnymi. Jeżeli to możliwe, losowanie powinno odbyć się elektronicznie.

D 2.1.2 W zawodach półfinałowych, zawodnicy powinni startować w kolejności odwrotnej, niż wskazuje lista rankingowa określona przez liczbę punktów zdobytych podczas eliminacji. W przypadku remisu, kolejność powinna zostać określona drogą losowania zawodników z tą samą ilością punktów.

D 2.1.3 W zawodach finałowych, z wyjątkiem przypadku gdzie stosuje się system turniejowy, zawodnicy powinni startować w odwrotnej kolejności, niż wskazuje lista rankingowa określona przez liczbę punktów zdobytych podczas zawodów półfinałowych. W przypadku remisu, kolejność powinna zostać określona drogą losowania zawodników z tą samą ilością punktów.

D 2.1.4 W zawodach rozgrywanych systemem turniejowym, zawodnicy powinni startować we wszystkich pozostałych etapach w odwrotnej kolejności, niż wskazuje lista rankingowa określona przez liczbę punktów uzyskanych w zawodach eliminacyjnych. W przypadku remisu, kolejność powinna zostać określona drogą losowania zawodników z tą samą ilością punktów.

D 2.1.5 Ogólna liczba skoków w trakcie jednej sesji nie powinna przekroczyć 210. W przypadku gdy liczba ta zostanie przekroczona, sesja powinna zostać podzielona na dwie lub więcej części, o ile nie stosuje się podwójnego panelu sędziowskiego.

D 2.1.6 Jeżeli zawodnik nie jest w stanie brać udziału w zawodach na początku jakiegokolwiek sesji, kolejny zawodnik z listy rankingowej kwalifikuje się do następnej sesji tak aby była właściwa ilość zawodników w każdej sesji.

D 2.1.7 W przypadku, gdy dwóch lub więcej zawodników zdobyło tę samą ilość punktów, ogłaszany jest remis dla tego konkretnego miejsca.

D 2.1.8 W konkurencjach indywidualnych, zawodnik z największą łączną liczbą punktów zostaje ogłoszony zwycięzcą konkurencji.

D 2.1.9 W konkurencjach skoków synchronicznych, drużyna z największą łączną liczbą punktów zostaje ogłoszona zwycięzcą konkurencji.

Procedura protestowa jest przedstawiona w GR 9.2.

D 2.2 Trampolina 1 m.

D 2.2.1 W czasie Mistrzostw Świata odbywają się zawody eliminacyjne i finałowe. Zawody finałowe powinny być przeprowadzone w systemie turniejowym, według szczegółowych zasad określonych przez Biuro, rekomendowanych przez Komitet Techniczny Skoków do Wody.

D 2.2.2 W finale powinno brać udział dwunastu (12) najwyżej sklasyfikowanych zawodników w zawodach eliminacyjnych.

D 2.3 Trampolina 3 m i wieża 10 m.

D 2.3.1 Na Igrzyskach Olimpijskich i Mistrzostwach Świata powinny zawsze odbywać się zawody eliminacyjne, półfinałowe i finałowe.

D 2.3.2 W półfinale powinno brać udział czołowych osiemnastu (18) zawodników z zawodów eliminacyjnych, natomiast w finale winno znaleźć się czołowych dwunastu (12) zawodników z zawodów półfinałowych.

D 2.3.3 Zawody eliminacyjne i finałowe stanowią odrębne konkursy i każde zaczyna się od zerowej (0) ilości punktów.

D 2.4 Skoki synchroniczne – trampolina 3 m i wieża 10 m.

D 2.4.1 Powinny się odbyć zawody eliminacyjne i finałowe.

D2.4.2 W Mistrzostwach Świata, w finale powinno brać udział dwanaście (12) najlepszych zespołów wyłonionych w rundzie eliminacyjnej.

D2.4.3 Zawody eliminacyjne i finałowe stanowią odrębne konkursy i każde zaczynają się od zerowej (0) ilości punktów.

D 2.4.4 W przypadku Igrzysk Olimpijskich, jeżeli wymagane są zawody przed kwalifikacyjne w celu ustalenia ilości drużyn, mogą się one odbywać oddzielnie, w ustalonych z góry różnych miejscach, by ustalić drużyny, które się zakwalifikują.

D 3 Format zawodów.

D 3.1 Wszystkie zawody indywidualne i synchroniczne w skokach do wody mężczyzn powinny składać się z sześciu (6) skoków.

D 3.2 Wszystkie zawody indywidualne i synchroniczne kobiet w skokach do wody powinny składać się z pięciu (5) skoków.

D 3.3 Żaden skok nie powinien się powtarzać podczas serii sześciu (6) lub pięciu (5) skoków.

D 3.4 Skok o tym samym numerze zostaje uznany za ten sam skok.

D 3.5 Trampolina 1 m i 3 m – mężczyźni i kobiety.

D 3.5.1 W zawodach z trampoliny kobiet powinno wykonywać się pięć (5) skoków z różnych grup bez limitu współczynnika trudności.

D 3.5.2 W zawodach z trampoliny mężczyzn powinno wykonywać się sześć (6) skoków bez limitu współczynnika trudności, z każdej grupy po jednym oraz jeden dodatkowy wybrany z dowolnej grupy.

D 3.6 Wieża – mężczyźni i kobiety.

D 3.6.1 W zawodach z wieży kobiet powinno wykonywać się pięć (5) skoków z różnych grup bez limitu współczynnika trudności.

D 3.6.2 W zawodach z wieży mężczyzn powinno wykonywać się sześć (6) skoków z różnych grup bez limitu współczynnika trudności.

D 3.6.3 Na wszystkich zawodach FINA (Igrzyskach Olimpijskich, Mistrzostwach Świata, Pucharach Świata oraz innych zawodach FINA, z wyjątkiem zawodów rozgrywanych w grupach wiekowych) skoki mogą być wykonywane tylko z wieży o wysokości 10 m.

D 3.7 Skoki synchroniczne.

D 3.7.1 Zawody w skokach synchronicznych angażują dwóch zawodników wykonujących skoki równocześnie z trampoliny lub wieży. Zawody są oceniane pod względem indywidualnego wykonania skoku przez każdego zawodnika oraz pod względem synchronizacji wykonania skoku przez obu zawodników.

D 3.7.2 W Igrzyskach Olimpijskich, Mistrzostwach Świata, Pucharach Świata oraz Mistrzostwach Kontynentalnych muszą brać udział pary zawodników z tej samej federacji.

D 3.7.3 Każde zawody w skokach synchronicznych kobiet z trampoliny 3 m i wieży składają się z pięciu (5) rund skoków, z pięciu (5) różnych grup. Dwie (2) rundy skoków z przypisanym współczynnikiem trudności 2,0 dla każdego skoku, bez względu na ich formułę wartości i trzy (3) rundy skoków bez limitu współczynnika trudności. Wszystkie skoki twarzą w przód powinny być wykonywane z rozbiegu.

D 3.7.4 Każde zawody w skokach synchronicznych mężczyzn z trampoliny 3 m i wieży składają się z sześciu (6) rund skoków, z pięciu (5) różnych grup. Dwie (2) rundy skoków z przypisanym współczynnikiem trudności 2,0 bez względu na ich formułę wartości i cztery (4) rundy skoków bez limitu współczynnika trudności. Wszystkie skoki twarzą w przód powinny być wykonywane z rozbiegu.

D 3.7.5 W każdej rundzie para zawodników musi wykonać ten sam skok (ten sam numer skoku i ta sama pozycja).

D 4 Zestawienie skoków (lista startowa).

D 4.1 Każdy zawodnik, lub jego przedstawiciel, musi dostarczyć Sędziemu Głównemu, albo wyznaczonemu przez niego przedstawicielowi, sporządzoną na oficjalnym formularzu kompletną listę wybranych skoków (lista startowa), które będzie wykonywał podczas zawodów eliminacyjnych i podczas następnych sesji zawodów.

D 4.2 Zawodnik i jego przedstawiciel są odpowiedzialni za dokładność danych w sporządzonej liście startowej, która musi być podpisana przez zawodnika i jego przedstawiciela.

D 4.3 Lista startowa musi być przedłożona nie później niż 24 godziny przed rozpoczęciem zawodów eliminacyjnych w każdej konkurencji.

D 4.4 Sędzia Główny może zaakceptować listy startowe przedłożone po 24 godzinach do rozpoczęcia zawodów, do 3 godzin przed rozpoczęciem zawodów eliminacyjnych, pod warunkiem wniesienia opłaty karnej stanowiącej równowartość 250 franków szwajcarskich.

D 4.5 Dopóki lista startowa nie zostanie przedłożona w przewidzianym czasie, zawodnik nie będzie dopuszczony do konkursu.

D 4.6 W każdym zawodach, zawodnik lub jego przedstawiciel mogą zmienić listę startową przed rozpoczęciem każdego zawodów półfinałowych lub finałowych, pod warunkiem, że poprawiona lista zostanie dostarczona Sędziemu Głównemu lub jego wyznaczonemu przedstawicielowi nie później niż trzydzieści (30) minut od zakończenia poprzedniej sesji zawodów. Jeżeli nowa lista nie zostanie przedłożona w przewidzianym czasie, zawodnik wykonuje skoki wykazane w początkowym formularzu.

D 4.7 W każdym zawodach, w usprawiedliwionych okolicznościach, zawodnik może być zastąpiony przez innego zawodnika z tej samej federacji, do 3 godzin przed rozpoczęciem zawodów eliminacyjnych. W konkurencjach synchronicznych na Igrzyskach Olimpijskich zastępstwo może nastąpić także przed rozpoczęciem zawodów finałowych. Sędzia Główny zaakceptuje zmiany w listach startowych.

D 4.8 Zarówno w konkurencjach indywidualnych, jak i synchronicznych, kiedy czas wnoszenia zmian minie, nie są dozwolone żadne zmiany w listach startowych.

D 4.9 Lista startowa powinna zawierać poniższe informacje o skokach w porządku ich wykonania:

- Numer każdego skoku oznaczony zgodnie z regulacjami zawartymi w przepisach 1.5.1 - 1.5.7.
- Wykonanie lub pozycja skoku oznaczona zgodnie z regulacją zawartą w przepisie 1.5.8.
- Wysokość trampoliny lub wieży.
- Stopień trudności skoku określony zgodnie z Formułą zawartą w przepisie D 1.6.

D 4.10 Skoki w każdej rundzie wykonywane są przez wszystkich zawodników kolejno według listy startowej.

D 4.11 Lista startowa zawodnika ma pierwszeństwo przed tablicą informacyjną oraz jakąkolwiek zapowiedzią.

D 5 Procedury obowiązujące podczas zawodów

D 5.1 Kontrola zawodów.

D 5.1.1 Każde zawody kontroluje Sędzia Główny, wspierany przez sędziów asystentów, wraz z sędziami punktowymi i sekretariatem.

D 5.1.2 Numer skoku i sposób jego wykonania powinien być wyświetlony na tablicy informacyjnej w sposób widoczny zarówno dla zawodników, jak i dla sędziów.

D 5.1.3 Do tworzenia analiz sędziowskich powinien być użyty program komputerowy o stosownych możliwościach.

D 5.2 Tworzenie paneli sędziowskich.

D 5.2.1 Tam gdzie to jest możliwe na Igrzyskach Olimpijskich, Mistrzostwach Świata i Pucharach Świata sędziować powinno siedmiu (7) sędziów w konkursach indywidualnych i jedenastu (11) sędziów w konkursach skoków synchronicznych. W skokach synchronicznych gdzie korzysta się z jedenastu (11) sędziów, (pięciu (5) powinno oceniać synchronizację skoku, trzech (3) wykonanie skoku przez pierwszego zawodnika i trzech (3) wykonanie skoku przez drugiego zawodnika).

D 5.2.2 We wszystkich zawodach indywidualnych, innych niż Igrzyska Olimpijskie, Mistrzostwa Świata i Puchary Świata, może sędziować pięciu (5) sędziów. We wszystkich konkursach skoków synchronicznych innych niż Igrzyska Olimpijskie, Mistrzostwa Świata i Puchary Świata, może sędziować dziewięciu (9) sędziów. Pięciu (5) powinno oceniać synchronizację skoku, dwóch (2) wykonanie skoku przez pierwszego zawodnika i dwóch (2) wykonanie skoku przez drugiego zawodnika.

D 5.2.3 O ile dostępna jest odpowiednia ilość sędziów, panel sędziowski w zawodach półfinałowych i finałowych powinien składać się z sędziów, których narodowość jest inna niż narodowość któregoś z zawodników.

D 5.2.4 Jeśli wyda się to stosowne, w tej samej konkurencji można wykorzystać dwa panele sędziowskie. Jeżeli sędziują dwa panele sędziowskie, drugi panel powinno się wprowadzać w czwartej rundzie konkursu. *Uwaga: w wyjątkowych okolicznościach, takich jak wysoka temperatura albo duża wilgotność panele sędziowskie mogą być zmieniane po zakończeniu każdej rundy.*

D 5.2.5 Sędzia Główny powinien umieścić sędziów punktowych po obu stronach trampoliny lub wieży, zgodnie z regulacjami zawartymi w

przepisach FR 5. Jeżeli nie jest to możliwe do zrealizowania, sędziowie powinni być usadowieni po tej samej stronie.

D 5.2.6 Po zajęciu miejsc sędziowie punktowi nie powinni ich zmieniać, mogą je zmienić za zgodą sędziego ale tylko w wyjątkowych okolicznościach.

D 5.2.7 W przypadku, gdy po rozpoczęciu zawodów sędzia punktowy nie jest zdolny do dalszego sędziowania, powinien zostać zastąpiony przez sędziego rezerwowego.

D 5.2.8 Po każdym skoku, na sygnał dany przez Sędziego Głównego, wszyscy sędziowie punktowi powinni bezzwłocznie i równocześnie, bez komunikowania się między sobą, w sposób widoczny wskazać swoją ocenę. W przypadku, gdy używane są elektroniczne urządzenia do sędziowania, sędzia punktowy powinien wprowadzić swoje oceny do swoich tablic wynikowych zaraz po wykonanym skoku.

D 5.2.9 Poszczególne noty sędziowskie powinny być pokazane na elektronicznym ekranie w sposób możliwie niewidoczny dla sędziów punktowych. Noty (bez żadnej innej informacji dotyczącej miejsca w zawodach) muszą być widoczne dla sędziów na ich tablicach wynikowych.

D 6 Obowiązki Sędziego Głównego i sędziów asystentów.

D 6.1 Sędzia Główny, sprawuje kontrolę nad zawodami, powinien zająć taką pozycję, żeby mógł obserwować i sprawnie zarządzać zawodami i zapewnić przestrzeganie przepisów.

D 6.2 Sędzia Główny może wyznaczać sędziów asystentów, którzy będą:

- obserwować zawodnika (-ków) na wieży,
- potwierdzać noty sędziowskie przed ich ogłoszeniem,
- przy skokach synchronicznych, zajmować pozycje po przeciwnych stronach basenu aby obserwować wykonania zawodnika po swojej stronie.

D 6.3 Sędzia Główny powinien kontrolować listy startowe. Jeżeli lista nie jest zgodna z obowiązującymi przepisami, powinien doprowadzić do jej poprawienia przed rozpoczęciem zawodów.

D 6.4 Zawodnik, lub jego przedstawiciel, powinien zostać poinformowany przez Sędziego Głównego, możliwie jak najszybciej, o konieczności dokonania korekty.

D 6.5 W przypadku nieprzewidzianych okoliczności, Sędzia Główny może ogłosić krótką przerwę, przełożyć lub całkowicie przerwać zawody. Jeżeli to możliwe, przerwa powinna nastąpić po zakończeniu pełnej rundy skoków.

D 6.6 Wstrzymane zawody powinny być kontynuowane od momentu ich wstrzymania. Punkty zgromadzone przez zawodników przed przerwą powinny być zaliczone do pozostałej części zawodów, bez względu na to, kiedy się one odbywają. *Uwaga: jeśli zawody nie mogą być kontynuowane, wyniki zostaną rozstrzygnięte przez Komisję Odwoławczą.*

D 6.7 W przypadku występowania silnego wiatru Sędzia Główny może zezwolić zawodnikowi na powtórzenie skoku bez odejmowania mu punktów.

D 6.8 Przed każdym skokiem Sędzia Główny lub spiker powinni ogłosić w języku państwa - gospodarza zawodów imię i nazwisko zawodnika oraz skok, który zamierza wykonać. W zawodach z wieży gdzie skoki oddawane są z różnych wysokości, powinna być również ogłoszona informacja o wysokości wieży, z której wykonywany będzie skok. Jeżeli używa się elektronicznej tablicy informacyjnej, wszystkie informacje dotyczące skoku powinny się na niej znaleźć, a zapowiedź może być ograniczona do przedstawienia zawodnika.

D 6.9 Jeżeli skok jest zapowiedziany błędnie, zawodnik lub jego przedstawiciel powinien to bezzwłocznie zgłosić Sędziemu Głównemu, który potwierdza listę startową zawodnika.

D 6.10 Jeśli błędnie zapowiedziany skok został już wykonany przez zawodnika, Sędzia Główny może go anulować i ogłosić poprawny skok, który musi zostać wykonany bezzwłocznie.

D 6.11 Skok powinien zostać wykonany po sygnale danym przez Sędziego Głównego. Sygnał nie powinien zostać dany przed przyjęciem przez zawodnika pozycji startowej na trampolinie lub wieży a sędzia nie sprawdził tablicy informacyjnej. Do skoków w tył i odwróconego zawodnik nie powinien podchodzić do końca trampoliny lub wieży przed otrzymaniem sygnału od Sędziego Głównego.

D 6.12 Każdy zawodnik powinien mieć wystarczającą ilość czasu na przygotowanie i wykonanie skoku, jednak jeżeli zajmuje to więcej czasu niż minuta od dania upomnienia przez Sędziego Głównego, zawodnik otrzymuje zero (0) punktów za zapowiedziany skok.

D 6.13 Jeżeli zawodnik odda skok przed otrzymaniem sygnału, wtedy Sędzia Główny decyduje, czy skok ma być powtórzony.

D 6.14 W wyjątkowych okolicznościach Sędzia Główny może pozwolić zawodnikowi na powtórzenie skoku bez kary. Noty za pierwszy skok muszą zostać zapisane na wypadek złożenia protestu.

D 6.15 Prośba o takie powtórzenie musi zostać złożona natychmiast przez zawodnika lub jego przedstawiciela.

D 6.16 Jeśli zawodnik podwójnie podskoczy na końcu trampoliny lub wieży przed oddaniem właściwego skoku sędzia powinien ogłosić, że skok jest całkowicie nieudany.

D 6.17 Jeżeli skok został wykonany całkowicie w innej pozycji niż ogłoszono, Sędzia Główny powinien powtórzyć zapowiedź skoku i oświadczyć, że najwyższą notą za dany skok są dwa (2) punkty, robi to przed daniem sygnału dla Sędziów Punktowych by podali swoje noty. Jeżeli wtedy Sędzia Punktowy oceni skok na wyżej niż dwa (2) punkty, Sędzia Główny powinien ogłosić, że nota danego sędziego to dwa (2) punkty.

D 6.18 Jeżeli Sędzia Główny jest pewny, że zawodnik oddał skok o innym numerze niż ogłoszono, Sędzia Główny powinien ogłosić, że skok jest całkowicie nieudany.

D 6.19 Jeżeli jedno lub oba ramiona są trzymane ponad głową w skoku na nogi, lub poniżej głowy w skoku na głowę, Sędzia Główny powinien ogłosić, że najwyższa nota za ten skok może wynosić 4.5. Jeżeli Sędzia Punktowy przyzna za ten skok notę wyższą niż 4.5, Sędzia Główny zredukuje notę tego sędziego do 4.5.

D 6.19.1 W skokach na głowę, jeżeli nogi dotkną wody przed głową lub rękoma, Sędzia Główny powinien ogłosić skok za całkowicie nieudany.

D 6.19.2 W skokach na nogi, jeżeli głowa lub ręce dotkną wody przed nogami, Sędzia Główny powinien ogłosić skok za całkowicie nieudany.

D 6.20 W trakcie wykonywania skoku nikt nie powinien pomagać zawodnikowi. Pomoc dla zawodnika między skokami powinna być dozwolona.

D 6.21 Sędzia Główny może uznać skok za całkowicie nieudany jeśli stwierdzi, że zawodnik otrzymał pomoc po otrzymaniu sygnału startowego.

D 6.22 Jeśli zawodnik w skoku z rozbiegu zrobi krok i się zatrzyma lub w skoku z miejsca zatrzyma moment odbicia po tym, jak nogi rozpoczną ruch (nacisk na trampolinę lub wieżę), Sędzia Główny powinien ogłosić, że miejsce miało ponowne rozpoczęcie i odjąć skoczkowi dwa (2) punkty od noty każdego z Sędziów Punktowych.

D 6.23 Jeżeli ma miejsce ponowne rozpoczęcie skoku przy skoku z rozbiegu, z miejsca i z rąk, Sędzia Główny powinien odjąć zawodnikowi dwa (2) punkty od noty każdego z Sędziów Punktowych.

D 6.24 Jeżeli drugie podejście (ponowne rozpoczęcie) się nie powiodło, Sędzia Główny powinien ogłosić, że skok jest całkowicie nieudany.

D 6.25 Jeżeli zawodnik odmawia wykonania skoku, Sędzia Główny ogłasza skok za całkowicie nieudany.

D 6.26 Jeżeli zawodnik przeszkadza w trakcie zawodów, Sędzia Główny może go za to wykluczyć z zawodów. Jeżeli w zawodach przeszkadza inny członek zespołu, trener lub sędzia Sędzia Główny może usunąć taką osobę z obiektu.

D 6.27 Sędzia Główny może odsunąć każdego z sędziów punktowych od dalszego sędziowania, jeżeli jego oceny uzna za nieadekwatne i może w jego miejsce powołać innego sędziego punktowego. Na koniec zawodów Sędzia Główny powinien sporządzić na tę okoliczność pisemny raport dla Komisji Odwoławczej.

D 6.28 Taka zmiana sędziego punktowego może nastąpić jedynie po zakończeniu sesji zawodów lub rundy skoków wykonanych przez każdego zawodnika.

D 6.29 Po zawodach, Sędzia Główny powinien potwierdzić końcowe wyniki podpisem.

D 7 Obowiązki sekretariatu

D 7.1 Protokoły z zawodów powinni sporządzać dwaj niezależni sekretarze.

D 7.2 W celu ułatwienia obliczania wyników, można używać komputera, szybkiego kalkulatora lub diagramu (suwaka).

D 7.3 W konkurencjach indywidualnych, oceny sędziów punktowych powinny być ogłaszane w takiej kolejności w jakiej są usadowieni, a pierwszy sekretarz powinien zapisywać oceny na listach startowych zawodników w trakcie ogłaszania. W konkurencjach skoków synchronicznych, w pierwszej kolejności powinny być ogłaszane oceny sędziów oceniających wykonanie skoków, w

porządku w jakim siedzą, a następnie powinny być ogłaszane oceny sędziów oceniających synchronizację, również w porządku w jakim siedzą. W przypadku używania systemu komputerowego do przekazywania ocen i tablicy wyników, ogłaszanie ocen nie jest konieczne, a sekretarz może odnotowywać oceny wprost z monitora.

D 7.4 Drugi sekretarz powinien wprowadzać oceny sędziów na listy startowe zawodników. W przypadku korzystania z komputera dla obliczenia wyników, drugi sekretarz może je odnotowywać wprost z monitora.

D 7.5 W konkurencjach indywidualnych, kiedy sędziuje siedmiu (7) sędziów punktowych, sekretarze powinni odrzucić dwie (2) najwyższe i dwie (2) najniższe oceny sędziów. Gdy więcej niż dwie (2) oceny są równe, tylko dwie z równych ocen powinny zostać odrzucone. Jeżeli sędziuje tylko pięciu (5) sędziów punktowych, sekretarze powinni odrzucać najwyższą i najniższą ocenę sędziów.

D 7.6 W skokach synchronicznych, gdy wykorzystywanych jest jedenastu (11) sędziów, sekretarze powinni odrzucić najwyższą i najniższą ocenę za wykonanie skoku przez jednego zawodnika, najwyższą i najniższą ocenę za wykonanie skoku przez drugiego zawodnika i najwyższą i najniższą ocenę za synchronizację skoku. Gdy więcej niż dwie (2) oceny są równe, tylko dwie z równych ocen powinny zostać odrzucone.

D 7.7 W skokach synchronicznych, gdy wykorzystywanych jest dziewięciu (9) sędziów, sekretarze powinni odrzucić najwyższą i najniższą ocenę za wykonanie skoku oraz najwyższą i najniższą ocenę za synchronizację skoku. Gdy dwie lub więcej ocen jest takich samych, którekolwiek z nich musi być odrzucona.

D 7.8 Sekretarze, w sposób niezależny, powinni pozostałe oceny dodać do siebie i pomnożyć wynik przez stopień trudności danego skoku, w celu ustalenia wyniku za skok, zgodnie z podanymi przykładami:

Konkursy indywidualne

a) Pięciu (5) sędziów: $8.0, 7.5, 7.5, 7.5, 7.0 = 22.5 \times 2.0 = 45.0$

b) Siedmiu (7) sędziów: $8.0, 7.5, 7.5, 7.5, 7.5, 7.5, 7.0 = 22.5 \times 2.0 = 45.0$

Konkursy skoków synchronicznych

c) Dziewięciu(9) sędziów:

- wykonanie skoku przez zawodnika pierwszego: $7.0, 6.5$

- wykonanie skoku przez zawodnika drugiego: $5.5, 5.5$

- oceny za synchronizację skoku: ~~8.5~~, 8.0, 8.0, 7.5, ~~7.5~~ = $35.5 \div 5 \times 3 = 21.3 \times 2.8 = 59.64$

d) Jedenastu (11) sędziów:

- wykonanie skoku przez zawodnika pierwszego: ~~7.0~~, 6.5, ~~6.0~~

- wykonanie skoku przez zawodnika drugiego: ~~5.5~~, 5.5, ~~7.0~~

- oceny za synchronizację skoku: ~~8.0~~, 8.0, 7.5, 8.0, ~~7.0~~ = $35.5 \div 5 \times 3 = 21.3 \times 2.8 = 59.64$

D 7.9 Jeżeli Sędzia Punktowy w wyniku chwilowej niedyspozycji lub innych nie przewidzianych okoliczności, nie dokonał oceny wykonanego skoku, średnia ocen pozostałych sędziów powinna zostać przyjęta jako brakująca ocena. Ocena powinna zostać zaokrąglona (w górę lub w dół) do najbliższej połowy punktu albo całego punktu. Średnie kończące się na .25 powinny być zaokrąglane do .50. Średnie kończące się na .75 powinny być zaokrąglane do .00.

D 7.10 W konkursach skoków synchronicznych, jeśli sędzia punktowy (oceniający wykonanie skoku lub synchronizację) z powodu chwilowej niedyspozycji lub innych nieprzewidzianych okoliczności, nie dokonał oceny wykonanego skoku, w jedenastoosobowym (11-osobowym) panelu sędziowskim, średnia ocen pozostałych dwóch (2) sędziów oceniających wykonanie skoku tego samego zawodnika lub średnia ocen sędziów oceniających synchronizację, powinna zostać przyjęta jako brakująca ocena. Średnia kończąca się na .25 powinna być zaokrąglana do .50. Średnia kończąca się na .75 lub wyżej powinna być zaokrąglana do .00. W dziewięcioosobowym (9-osobowym) panelu sędziowskim, ocena drugiego sędziego oceniającego skok tego samego zawodnika powinna zostać przyjęta jako brakująca.

D 7.11 Po zakończeniu zawodów, obaj sekretarze powinni porównać karty wyników.

D 7.12 Końcowe rezultaty zawodów powinny być uzyskane z kart wyników.

D 7.13 Ostateczne wyniki zawodów FINA powinny być ogłoszone w jednym z oficjalnych języków FINA (angielskim lub francuskim).

D 8 Sędziowanie.

D 8.1 Zasady ogólne.

D 8.1.1 Sędziowie punktowi za wykonany skok powinni przyznawać punkty od 0 do 10 zgodnie z ogólnym wrażeniem, według poniższych kryteriów:

Doskonały	- 10
Bardzo dobry	- 8,5 do 9,5
Dobry	- 7,0 do 8,0
Zadowolający	- 5,0 do 6,5
Niewystarczający	- 2,5 do 4,5
Niezadowolający	- 0,5 do 2,0
Całkowicie nieudany	- 0

D 8.1.2 Podczas oceny skoków sędzia punktowy nie powinien kierować się żadnymi innymi czynnikami niż technika i wykonanie skoku. Skok oceniany jest bez względu na postawę przed pozycją startową, stopień trudności skoku, czy jakiegokolwiek ruchy pod powierzchnią wody.

D 8.1.3 Ocena za wykonany skok powinna dotycząca ogólnego wrażenia powinna uwzględniać technikę i elegancję wykonania następujących elementów:

pozycji startowej i podejścia
odbitcia
lotu (wykonywania ewolucji)
wejścia do wody

D 8.1.4 Jeżeli skok został wykonany poprawnie, lecz w innej pozycji niż zapowiedziana, jest on traktowany jako niezadowolający i można go ocenić najwyżej do dwóch (2) punktów.

D 8.1.5 Jeżeli skok został wykonany częściowo w innej pozycji niż zapowiedziana, sędziowie punktowi powinni kierować się swoją opinią na temat skoku i według niej ocenić lecz najwyżej do czterech i pół (4.5) punktu.

D 8.1.6 Jeżeli skok nie zostanie wykonany w pozycji prostej (A), łamanej (B), kucznej (C) lub swobodnej (D), sędzia punktowy powinien odjąć od połowy punktu (0,5) do dwóch punktów (2), zgodnie z jego opinią.

D 8.1.7 Jeżeli sędzia punktowy stwierdzi, że został wykonany skok o innym numerze niż zapowiedziany, może go ocenić na zero (0) punktów, pomimo iż Sędzia Główny nie zakwalifikował skoku jako całkowicie nieudany.

D 8.2 Pozycja startowa.

D 8.2.1 Po gwizdku sędziego, zawodnik powinien przyjąć pozycję startową.

D 8.2.2 Pozycja startowa powinna być swobodna i naturalna.

D 8.2.3 Jeżeli pozycja startowa nie jest swobodna i naturalna, każdy z sędziów punktowych powinien odjąć od pół ($\frac{1}{2}$) do dwóch (2) punktów, zgodnie ze swoją opinią.

D 8.2.4 Skoki z miejsca.

D 8.2.4.1 Zakłada się, że w skokach z miejsca skoczek przyjął pozycję startową gdy stoi na końcu trampoliny lub wieży.

D 8.2.4.2 Sylwetka zawodnika powinna być wyprostowana, głowa podniesiona, ramiona proste w dowolnej pozycji.

D 8.2.4.3 Przy wykonywaniu skoków z miejsca, zawodnik nie może wykonać podskoku podczas odbicia z trampoliny lub wieży. Jeśli ma to miejsce, sędzia punktowy powinien odjąć od połowy punktu (0.5) do dwóch punktów (2) zgodnie ze swoją opinią.

D 8.2.5 Skoki z rozbiegu.

D 8.2.5.1 Zakłada się, że w skokach z rozbiegu skoczek przyjął pozycję startową gdy jest gotowy do wykonania pierwszego kroku do rozbiegu.

D 8.2.6 Skoki z podporu (ze stania na rękach).

D 8.2.6.1 Zakłada się, że w skokach z podporu skoczek przyjął pozycję startową gdy obie dłonie znajdują się na końcu wieży a obie stopy nie dotykają jej.

D 8.2.6.2 Jeżeli w skoku z podporu nie jest zachowana nieruchoma stabilna prosta pozycja w pionie, każdy sędzia punktowy odejmuje od pół ($\frac{1}{2}$) do dwóch (2) punktów, stosownie do własnej opinii.

D 8.2.6.3 Powtórny start z podporu może być dozwolony, jeżeli zawodnik straci równowagę i dotknie stopą lub obiema stopami lub inną częścią ciała (oprócz rąk) podłoża. Jeżeli zawodnik, tracąc równowagę po przyjęciu pozycji startowej na końcu wieży, przesunie się na jednej lub obu rękach, to taki przypadek powinno się uznać jako powtórny start.

D 8.3 Rozbieg.

D 8.3.1 Podczas wykonywania skoku z rozbiegu, z trampoliny lub wieży, rozbieg powinien być płynny i estetyczny, w kierunku do przodu ku końcowi trampoliny lub wieży, z ostatnim krokiem z jednej stopy.

D 8.3.2 Kiedy rozbieg nie jest płynny lub jego estetyka nie jest zadowalająca lub nie jest w kierunku do przodu, lub naskok nie jest wykonany na koniec trampoliny lub wieży, każdy sędzia punktowy, zgodnie z własną opinią, powinien odjąć od pół ($\frac{1}{2}$) do dwóch (2) punktów.

D 8.3.3 Jeśli ostatni krok nie jest wykonany z jednej stopy Sędzie Główny powinien uznać skok za całkowicie nieudany.

D 8.3.4 Zawodnik nie może wykonać podwójnego podskoku na końcu wieży lub trampoliny przed odbiciem. Jeżeli sędzia punktowy uzna, że skoczek wykonał podwójne odbicie, powinien go ocenić na zero (0) punktów, pomimo iż Sędzia Główny nie ogłosił skoku za całkowicie nieudany.

D 8.4 Odbicie

D 8.4.1 Odbicie przy skokach w przód i odwrotnych (Auerbacha), może być wykonane zarówno z miejsca, jak i rozbiegu w zależności od uznania zawodnika. Odbicie przy skokach w tył i odwróconych (Delfina) musi być wykonane z miejsca.

D 8.4.2 Odbicie z trampoliny powinno nastąpić z obu stóp jednocześnie. Odbicie przy skokach w przód i odwrotnych (Auerbacha) z wieży może być wykonane z jednej stopy.

D 8.4.3 Jeżeli odbicie z trampoliny nie następuje z obu stóp jednocześnie, Sędzia Główny ogłasza skok za całkowicie nieudany.

D 8.4.4 W skokach z rozbiegu i z miejsca, odbicie powinno być zdecydowane, wysokie i pewne i powinno być wykonane z końca trampoliny lub wieży.

D 8.4.5 Jeżeli odbicie nie jest zdecydowane, wysokie i pewne, każdy z sędziów punktowych powinien odjąć od pół ($\frac{1}{2}$) do dwóch (2) punktów, zgodnie z własną opinią.

D 8.4.6 W skokach ze śrubami, śruby nie powinny być bezpośrednio wykonywane z wieży lub trampoliny. Jeśli śruby są wykonane bezpośrednio z trampoliny lub wieży każdy sędzia punktowy powinien odjąć od pół (0,5) do dwóch (2) punktów, zgodnie z własną opinią.

D 8.5 Lot (wykonanie ewolucji).

D 8.5.1 Jeżeli podczas wykonywania skoku zawodnik dotknie końca trampoliny lub wieży lub skoczy w bok od osi symetrii trampoliny lub

wieży, każdy sędzia punktowy powinien pomniejszyć ocenę, zgodnie z własną opinią.

D 8.5.2 Podczas lotu (wykonywania ewolucji) pozycja, w której skok jest wykonywany powinna być przez cały czas estetycznie zadowolająca. W przypadku, gdy pozycja nie jest eksponowana jak opisano poniżej, każdy sędzia punktowy, zgodnie z własną opinią, powinien odjąć od pół ($\frac{1}{2}$) do dwóch (2) punktów.

Skok może być wykonany w następujących pozycjach:

Pozycja prosta (A).

D 8.5.3 W pozycji prostej ciało skoczka nie powinno być zgięte ani w kolanach ani w biodrach. Stopy razem, palce u stóp obciągnięte w dół (cecha). Pozycja ramion opcjonalna, według uznania zawodnika.

D 8.5.4 We wszystkich skokach „w locie” pozycja prosta powinna być zaznaczona w sposób wyraźny, począwszy od odbicia, poprzez salto i po jego wykonaniu. Jeżeli pozycja prosta nie zostanie zachowana przez co najmniej ćwierć salta (90°) przy skokach z jednym saltem i przez co najmniej połowę salta (180°) przy skokach z więcej niż jednym saltem, maksymalna ocena sędziego punktowego powinna wynosić cztery i pół ($4\frac{1}{2}$) punktu.

Pozycja łamana (B).

D 8.5.5 W pozycji łamanej, sylwetka powinna być zgięta w biodrach, ale nogi powinny pozostać wyprostowane w kolanach. Stopy razem, palce u stóp obciągnięte w dół (cecha). Pozycja ramion opcjonalna, według uznania zawodnika.

D 8.5.6 W skokach w pozycji łamanej ze śrubami, pozycja łamana musi być zaznaczona w sposób wyraźny. Jeśli pozycja nie zostanie zaznaczona wyraźnie, każdy sędzia punktowy, zgodnie z własnym uznaniem, powinien odjąć od swojej oceny od pół ($\frac{1}{2}$) do dwóch (2) punktów.



Ilustracja ta służy jedynie jako przykład. Pozycja ramion w czasie wykonywania skoku zależy od wyboru zawodnika, z wyjątkiem momentu wejścia do wody.

Pozycja kuczna (C).

D 8.5.7 W pozycji kucznej, sylwetka powinna być zwarta, nogi zgięte w kolanach i biodrach, stopy razem. Dłonie powinny być na podudziach, palce stóp obciągnięte w dół (cecha).

D 8.5.8 W skokach ze śrubami w pozycji kucznej, pozycja kuczna musi być zaznaczona w sposób wyraźny. Jeśli pozycja nie zostanie zaznaczona wyraźnie, każdy sędzia punktowy, zgodnie z własnym uznaniem, powinien odjąć od swojej oceny od pół ($\frac{1}{2}$) do dwóch (2) punktów.



Ilustracja ta służy jedynie jako przykład. Pozycja ramion w czasie wykonywania skoku zależy od wyboru zawodnika, z wyjątkiem momentu przyjęcia pozycji kucznej i wejścia do wody.

Pozycja dowolna (D).

D 8.5.9 W pozycji dowolnej pozycja ciała jest dowolna lecz nogi powinny być złączone, a palce u stóp obciągnięte w dół (cecha).

D 8.5.10 W przypadku wykonywania salt ze śrubami, śruba może być wykonywana w dowolnym momencie wykonywania skoku.

D 8.6 Wejście do wody.

D 8.6.1 Wejście do wody powinno być we wszystkich przypadkach pionowe nie skręcone z ciałem wyprostowanym, stopami razem i obciągniętymi palcami (cecha).

D 8.6.2 Kiedy wejście do wody jest płaskie lub przerzucone, skręcone lub ciało zawodnika nie jest wyprostowane, stopy nie są razem lub palce stóp nie obciągnięte, sędzia punktowy powinien pomniejszyć ocenę zgodnie z własnym uznaniem.

D 8.6.3 W skokach na głowę, ramiona powinny być wyprostowane nad głową w przedłużeniu linii ciała, z dłońmi złączonymi razem. Jeżeli jedna lub obie ręce trzymane są przy wejściu do wody poniżej głowy, Sędzia Główny powinien ogłosić notę wynoszącą maksimum cztery i pół (4½) punktu za skok.

D 8.6.4 W skokach na nogi, ramiona powinny być przywarte i wyprostowane w łokciach wzdłuż ciała. Jeżeli jedna lub obie ręce trzymane są przy wejściu do wody nad głową, Sędzia Główny powinien ogłosić notę wynoszącą maksimum cztery i pół (4½) punktu za skok.

D 8.6.5 W innych przypadkach niż przewidzianych w regulacjach D 8.6.3 i D 8.6.4, kiedy ramiona nie są w poprawnej pozycji, bez względu na to czy wejście do wody następuje na głowę, czy nogi, każdy z sędziów punktowych powinien odjąć od swojej oceny od pół (½) do dwóch (2) punktów, zgodnie z własnym uznaniem.

D 8.6.6 Jeżeli śruba jest większa lub mniejsza od zapowiedzianej o 90° Sędzia Główny powinien uznać skok za całkowicie nieudany.

D 8.6.7 Skok uważa się za zakończony, kiedy całe ciało znajduje się pod powierzchnią wody.

D 9 Sędziowanie skoków synchronicznych

D 9.1 Skoki synchroniczne są oceniane zarówno pod względem indywidualnego wykonania skoków, jak i pod względem zsynchronizowania zawodników.

D 9.2 Regulacje odnoszące się do sędziowania skoków indywidualnych powinny mieć również zastosowanie przy sędziowaniu skoków synchronicznych, z wyjątkiem gdy jeden lub dwaj zawodnicy wykonają skok o innym numerze lub z innej pozycji niż ogłoszona, w takim wypadku Sędzia Główny powinien skok jako całkowicie nieudany.

D 9.3 Przy ocenianiu zsynchronizowania zawodników, należy brać pod uwagę ogólne wrażenie wykonania skoków.

D 9.4 Czynniki, które powinny podlegać ocenie przy sędziowaniu skoków synchronicznych to:

- pozycja startowa, rozbieg, odbicie, włączając w to podobieństwo wysokości;
- koordynacja czasu wykonywania ewolucji podczas lotu;
- podobieństwo kąta wejścia do wody;

- porównawcza odległość od końca trampoliny lub wieży do punktu wejścia zawodnika do wody;
- koordynacja czasu wejścia do wody.

D 9.5 Jeżeli któryś z zawodników rozpocznie wejście do wody (dotyka powierzchni wody), zanim drugi zawodnik opuści trampolinę lub wieżę, Sędzia Główny ogłasza skok za całkowicie nieudany.

D 9.6 Sędzia Główny powinien ogłosić odjęcie dwóch (2) punktów od każdego sędziego punktowego, jeśli miał miejsce ponowny start jednego lub obu zawodników.

D 9.7 Na ocenę sędziów punktowych oceniających wykonanie indywidualnych skoków nie powinno mieć wpływu nic innego, jak tylko technika i poprawność wykonania skoku. Nie powinni zwracać uwagi na wykonanie dwóch skoków oraz na synchronizację zawodników.

D 9.8 Jeżeli jeden lub obaj zawodnicy lub obaj zawodnicy wykonają skok inny, niż zapowiedziany, Sędzia Główny powinien ogłasza skok za całkowicie nieudany.

D 9.9 Jeżeli sędzia punktowy oceniający wykonanie skoku stwierdzi, że został wykonany skok o innym numerze, powinien ocenić skok na zero (0), bez względu na to czy Sędzia Główny ogłosił skok za całkowicie nieudany. W przypadku gdy dwóch sędziów punktowych, oceniających wykonanie tego samego skoku przyzna zero (0) punktów w panelu dziewięcioosobowym (9-osobowym) lub trzech (3) sędziów punktowych oceniających wykonanie tego samego skoku w panelu jedenastoosobowym (11-osobowym) Sędzia Główny ogłasza skok za całkowicie nieudany. Jeśli Sędzia Główny ogłosi skok za całkowicie nieudany ocena za ten skok wynosi zero (0) punktów od wszystkich sędziów punktowych w panelu dziewięcioosobowym (9-osobowym) i jedenastoosobowym (11-osobowym).

D 9.10 Na ocenę sędziów punktowych oceniających synchronizację nie powinno mieć wpływu nic innego, jak tylko koordynacja wykonania skoków przez obu zawodników. Nie powinni zwracać uwagi na wykonanie pojedynczych skoków.

D 9.11 Jeżeli wszystkie noty oddane za synchronizację wynoszą zero (0), Sędzia Główny powinien ogłasza skok za całkowicie nieudany.

D 9.12 Jeżeli wykonany został jeden z poniższych błędów, każdy z sędziów punktowych oceniających synchronizację powinien, zgodnie z własnym uznaniem, odjąć od swojej oceny od pół ($\frac{1}{2}$) do dwóch (2) punktów za brak:

- podobieństwa pozycji startowej, rozbiegu, odbicia lub wysokości;
- koordynacja czasu wykonywania ewolucji podczas lotu
- podobieństwo kątów wejścia zawodników do wody;
- porównywalnej odległości wejścia do wody licząc od końca trampoliny lub wieży;
- koordynacja czasu wejścia do wody;

D 10 Podsumowanie kar.

Sędzia Główny ogłasza „Skok za całkowicie nieudany”; 0 punktów:

D 6.12 Jeżeli zawodnik przygotowuje się do skoku więcej niż jedną minutę po upomnieniu.

D 6.16 Jeżeli zawodnik wykonał podwójny podskok na końcu trampoliny lub wieży przed odbiciem.

D 6.18 Jeżeli zawodnik wykonał skok inny, niż zapowiedziany.

D 6.19.1 Jeżeli jedna ze stóp lub obie stopy dotkną wody jako pierwsze w skoku na głowę.

D 6.19.2 Jeżeli głowa lub ręce dotkną wody jako pierwsze w skoku na nogi.

D 6.21 Jeżeli zawodnik uzyskał pomoc po sygnale startu.

D 6.24 Gdy powtórne podejście (drugi start) się nie powiedzie.

D 6.25 Jeżeli zawodnik odmawia wykonania skoku.

D 8.3.3 Jeżeli ostatni krok nie jest wykonywany z jednej stopy.

D 8.4.3 Jeżeli odbicie z trampoliny nie jest wykonane z dwóch stóp jednocześnie.

D 8.6.6 Jeżeli śruba jest większy lub mniejszy niż zapowiedziana o 90° (dziewięćdziesiąt stopni) lub więcej.

D 9.2/9.8 Jeżeli w konkursie skoków synchronicznych, jeden z zawodników lub obaj zawodnicy wykonają skok o innym numerze lub innej pozycji niż zapowiedziany.

D 9.5 Jeśli podczas wykonywania skoków synchronicznych, jeden z zawodników rozpocznie wejście do wody, a drugi zawodnik nie opuści jeszcze trampoliny lub wieży.

D 9.9 Jeżeli wszyscy sędziowie punktowi w konkursie skoków synchronicznych ocenili skok na zero (0) punktów.

D 9.10 Jeżeli wszystkie noty oddane za synchronizację wynoszą zero (0).

Sędzia Główny ogłasza „odjęcie 2 punktów”

D 6.22 Jeżeli zawodnik zrobi krok lub zatrzyma ruch do wyskoku po tym, gdy nogi rozpoczęły ruch odbicia.

D 6.23 Jeżeli miejsce ma ponowny start w skokach z miejsca, z rozbiegu i ze stania na rękach.

D 9.6 W skokach synchronicznych, jeżeli miejsce ma ponowny start u jednego lub obu zawodników.

Sędzia Główny ogłasza „maksimum 2 punkty”

D 6.17 Jeżeli zawodnik wykonana skok w innej pozycji niż zapowiedziana.

Sędzia Główny ogłasza „maksimum 4½ punktu”

D 6.19 Jeżeli zawodnik trzyma ręce powyżej głowy w skokach na nogi lub trzyma ręce poniżej głowy przy skokach na głowę.

Sędziowie punktowi przyznają „0 punktów”

D 8.1.7 Gdy został wykonany skok o innym numerze.

D 8.3.4 Jeżeli zawodnik podwójnie podskoczy ~~w~~ na końcu trampoliny lub wieży przed odbiciem.

D 9.2 / 9.9 Jeżeli sędzia punktowy uzna, że został wykonany skok o innym numerze lub innej pozycji niż zapowiedziany.

Sędziowie punktowi przyznają „maksimum 2 punkty”

D 8.1.4 Jeżeli skok został wykonany wyraźnie w innej pozycji, niż zapowiedziana.

Sędziowie punktowi przyznają „maksimum 4½ punktu”

D 8.1.5 W przypadku, gdy skok jest wykonany częściowo w pozycji innej niż zapowiedziana.

D 8.5.4 Jeżeli w skokach „w locie” pozycja prosta nie zostanie wyraźnie zachowana przez co najmniej ćwierć salta (90⁰) przy skokach z jednym saltem i przez co najmniej połowę salta (180⁰) przy skokach z więcej niż jednym saltem.

D 8.6.3 Jeżeli ramiona nie są wyprostowane poza głowę w linii z ciałem, z dłońmi blisko siebie w skoku na głowę.

D 8.6.4 Jeżeli ramiona są trzymane powyżej głowy w skokach na nogi.

Sędziowie punktowi odejmują „od ½ do 2 punktów”

D 8.1.6 Jeżeli skok nie został wykonany w pozycji w jakiej jest ona opisana.

D 8.2.3 Jeżeli poprawna pozycja startowa nie zostaje przybrana w sposób prawidłowy.

D 8.2.4.3 Jeżeli wystąpił podskok w skoku ze stania.

D 8.2.6.2 Jeżeli w pozycji startowej z podporu zawodnik traci równowagę czyli nie zachowuje stabilnej, pionowej postawy.

D 8.3.2 Gdy rozbieg nie jest płynny, jego estetyka nie jest zadowalająca lub nie odbywa się w kierunku do przodu trampoliny lub wieży.

D 8.4.5 Jeżeli odbicie nie jest zdecydowane, wysokie i pewne.

D 8.4.6 Jeżeli podczas wykonywania skoku ze śrubą, obrót, w sposób wyraźny wykonany jest bezpośrednio z trampoliny lub z wieży.

D 8.5.2 Jeżeli pozycje, takie jak opisane w przepisach, nie zostały zademonstrowane.

D 8.5.6 Jeżeli podczas wykonywania skoku ze śrubami w pozycji łamanej, pozycja łamana nie zostanie zaznaczona wyraźnie.

D 8.5.8 Jeżeli podczas wykonywania skoku ze śrubami w pozycji kucznej, pozycja kuczna nie zostanie zaznaczona wyraźnie.

D 8.6.5 Jeśli pomimo zasad D 8.6.3 i D 8.6.4 ramiona nie są w odpowiedniej pozycji w skoku albo na głowę, albo na nogi.

D 9.12 Jeżeli jeden w skokach synchronicznych nie są wykonane poprawnie:

- podobieństwo pozycji startowej, rozbiegu, odbicia i wysokości;
- koordynacja czasu wykonywania ewolucji podczas lotu;
- podobieństwo kątów wejścia do wody;
- porównywalna odległość wykonania skoku, od trampoliny lub wieży do punktu wejścia do wody;

- koordynacja czasu wejścia zawodników do wody.

Sędziowie punktowi odejmują punkty „zgodnie z własnym uznaniem”.

D 8.5.1 Jeżeli w czasie trwania skoku zawodnik dotknie końca trampoliny czy wieży, lub skoczy w bok od osi symetrii trampoliny lub wieży.

D 8.6.2 Gdy wejście do wody nie jest pionowe, lub prawie pionowo, lub jest skręcone z ciałem nie wyprostowanym lub ze stopami nie złączonymi lub palcami stóp nie obciążniętymi.

DAG Przepisy dotyczące grup wiekowych

DAG 1 Niniejsze przepisy FINA mają zastosowanie do wszystkich zawodów rozgrywanych w niżej podanych kategoriach wiekowych.

Aktualizowane 05.05.2010

DAG 2 Kategorie wiekowe.

Wszyscy skoczkowie pozostają w danej grupie wiekowej od 1 stycznia do północy 31 grudnia roku zawodów.

DAG 3 Konkurencje w skokach do wody.

DAG 3.1 Grupa A.

DAG 3.1.1 Wiek 16, 17 lub 18 lat na dzień 31 grudnia roku zawodów.

DAG 3.1.2 Format zawodów:

Trampolina dziewcząt – 1 metr i 3 metry.

Zawody powinny obejmować dziewięć (9) różnych skoków; pięć (5) skoków każdy wybrany z innej grupy, których suma współczynników trudności nie powinna przekroczyć 9,5 dla trampoliny 3 metrowej i 9,0 dla trampoliny 1 metrowej, oraz cztery (4) skoki bez limitu stopnia trudności, wybranych każdy z innej grupy.

Wieża dziewcząt – 5 metrów, 7.5 metra i 10 metrów.

Zawody powinny obejmować osiem (8) różnych skoków; cztery (4) skoki wybrane każdy z innej grupy, których suma współczynników trudności nie powinna przekroczyć 7,6 oraz cztery (4) skoki bez limitu stopnia trudności, wybrane każdy z innej grupy. Skoki powinny być wybrane przynajmniej z pięciu (5) różnych grup.

Trampolina chłopców – 1 metr i 3 metry.

Zawody powinny obejmować dziesięć (10) różnych skoków; pięć (5) wybranych każdy z innej grupy, których suma współczynników trudności nie powinna przekroczyć 9,5 dla trampoliny 3 metrowej i 9,0 dla trampoliny 1 metrowej, oraz pięć (5) skoków bez limitu stopnia trudności, wybranych każdy z innej grupy.

Wieża chłopców – 5 metrów, 7.5 metra i 10 metrów.

Zawody powinny obejmować dziewięć (9) różnych skoków; cztery (4) skoki wybrane każdy z innej grupy, których suma współczynników trudności nie powinna przekroczyć 7,6 oraz pięć (5) skoków bez limitu stopnia trudności, wybranych każdy z innej grupy. Skoki powinny być wybrane ze wszystkich sześciu (6) grup.

Grupa A / B – łącznie

Skoki synchroniczne dziewcząt i chłopców – 3 metry.

Zawody powinny obejmować pięć (5) skoków; dwie (2) rundy skoków z przypisanym współczynnikiem trudności 2,0 bez względu na ich formułę wartości i trzy (3) rundy skoków bez limitu współczynnika trudności. Wszystkie pięć (5) skoków powinno być wybranych przynajmniej z trzech (3) różnych grup.

DAG 3.2 Grupa B.

DAG 3.2.1 Wiek 14 lub 15 lat na dzień 31 grudnia roku zawodów.

DAG 3.2.2 Format zawodów.

Trampolina dziewcząt – 1 metr i 3 metry.

Zawody powinny obejmować osiem (8) różnych skoków; pięć (5) skoków wybranych każdy z innej grupy, których suma współczynników trudności nie powinna przekroczyć 9,5 dla trampoliny 3 metrowej i 9,0 dla trampoliny 1 metrowej, oraz trzy (3) skoki bez limitu stopnia trudności, wybrane każdy z innej grupy.

Wieża dziewcząt – 5 metrów, 7.5 metra i 10 metrów

Zawody powinny obejmować siedem (7) różnych skoków; cztery (4) skoki, wybrane każdy z innej grupy, których suma współczynników trudności nie powinna przekroczyć 7,6 oraz trzy (3) skoki bez limitu stopnia trudności, wybrane każdy z innej grupy. Skoki powinny być wybrane przynajmniej z pięciu różnych (5) grup.

Trampolina chłopców – 1 metr i 3 metry.

Zawody powinny obejmować dziewięć (9) różnych skoków; pięć (5) limitowanych, wybranych każdy z innej grupy, których suma współczynników trudności nie powinna przekroczyć 9,5 dla trampoliny 3 metrowej i 9,0 dla trampoliny 1 metrowej, oraz cztery (4) skoki bez limitu stopnia trudności, wybrane każdy z innej grupy.

Wieża chłopców – 5 metrów, 7.5 metra i 10 metrów.

Zawody powinny obejmować osiem (8) różnych skoków; cztery (4) skoki, wybrane każdy z innej grupy, których suma współczynników trudności nie powinna przekroczyć 7,6 oraz cztery (4) skoki bez limitu stopnia trudności, wybrane każdy z innej grupy. Skoki powinny być wybrane przynajmniej z

pięciu (5) różnych grup.

DAG 3.3 **Grupa C.**

DAG 3.3.1 Wiek 12 lub 13 lat na dzień 31 grudnia roku zawodów.

DAG 3.3.2 Format zawodów.

Trampolina dziewcząt – 1 metr i 3 metry.

Zawody powinny obejmować siedem (7) różnych skoków; pięć (5) skoków, wybranych każdy z innej grupy, których suma współczynników trudności nie powinna przekroczyć 9,5 dla trampoliny 3 metrowej i 9,0 dla trampoliny 1 metrowej, oraz dwa (2) skoki bez limitu stopnia trudności, wybrane każdy z innej grupy.

Wieża dziewcząt – 5 metrów i 7.5.

Zawody powinny obejmować sześć (6) różnych skoków; cztery (4) skoki, wybrane każdy z innej grupy, których suma współczynników trudności nie powinna przekroczyć 7,6 oraz dwa (2) skoki bez limitu stopnia trudności, wybrane każdy z innej grupy.

Trampolina chłopców – 1 metr i 3 metry

Zawody powinny obejmować osiem (8) różnych skoków; pięć (5), wybranych każdy z innej grupy, których suma współczynników trudności nie powinna przekroczyć 9,5 dla trampoliny 3 metrowej i 9,0 dla trampoliny 1 metrowej, oraz trzy (3) skoki bez limitu stopnia trudności, wybrane każdy z innej grupy.

Wieża chłopców – 5 metrów i 7.5 metra

Zawody powinny obejmować siedem (7) różnych skoków; cztery (4) skoki, wybrane każdy z innej grupy, których suma współczynników trudności nie powinna przekroczyć 7,6 oraz trzy (3) skoki bez limitu stopnia trudności, wybrane każdy z innej grupy.

DAG 4 **Przepisy Ogólne dotyczące Mistrzostw Świata Juniorów.**

DAG 4.1 Mistrzostwa Świata Juniorów powinny być organizowane co dwa lata w grupach A i B.

DAG 4.2 Każda federacja może wystawić maksymalnie dwóch (2) zawodników w konkurencjach indywidualnych i jedną (1) drużynę do konkursu skoków synchronicznych.

DAG 4.3 Każdy zawodnik może startować wyłącznie w swojej kategorii wiekowej.

DAG 4.4 Każdy zawodnik powinien wykonać pełną serię skoków obowiązujących dla danej grupy wiekowej.

DAG 4.5 Każde zawody mogą być zawodami finałowymi, bez względu na liczbę startujących i mogą być przeprowadzane w jednej, dwóch lub trzech częściach.

DAG 4.5.1 Gdy obiekty i czas na to pozwalają, najlepszych dwunastu (12) zawodników z poprzedniej sesji może uczestniczyć w zawodach finałowych wykonując tylko skoki bez limitu. Do wyłonienia czołowej dwunastki zawodników zostaną zaliczone noty za skoki z limitem z poprzedniej sesji i dodane do not sesji finałowej. Miejsca zawodników spoza pierwszej dwunastki określone są wynikami uzyskanymi w etapie wstępnym.

DAG 4.5.2 Gdy obiekty na to pozwalają może być zaplanowane jednoczesne przeprowadzenie eliminacyjnych konkursów pod warunkiem uzyskania aprobaty Biura za rekomendacją Komitetu Technicznego Skoków do Wody.

DAG 4.5.3 Program zawodów powinien być zaaprobowany przez Biuro po rekomendacji Komitetu Technicznego Skoków do Wody.

DAG 4.6 Konkursy indywidualne powinno oceniać pięciu (5) lub siedmiu (7) sędziów, a konkursy skoków synchronicznych dziewięciu (9). Uwaga: jeśli to możliwe można w konkursach skoków synchronicznych można wykorzystać jedenastu (11) sędziów.

DAG 4.7 Mistrzostwa, w zasadzie, powinny być przeprowadzane oddzielnie, a nie w połączeniu z zawodami pływackimi, piłki wodnej lub pływania synchronicznego.

DAG 4.8 Mistrzostwa powinny być przeprowadzane w czasie co najmniej sześciu (6) dni.

FR5 Urządzenia używane podczas skoków

FR 5.1 Skoki z trampoliny.

FR 5.1.1 Deska trampoliny powinna mieć przynajmniej 4,8 m. długości i 0,5 m. szerokości. Na wszystkie zawody FINA, typ trampoliny powinien być określony przez FINA.

FR 5.1.2 Deska trampoliny powinna mieć wystarczająco nie śliską powierzchnię.

FR 5.1.3 Trampoliny powinny być wyposażone w ruchome podparcie deski, dające się łatwo przesunąć przez zawodnika.

FR 5.1.4 Pionowa odległość pomiędzy poziomem pomostu, na którym opiera się ruchome podparcie deski do jej górnej powierzchni musi wynosić 0,365 m. Odległość pomiędzy przednią krawędzią urządzenia podparcia deski (które

ma 0,676 długości) do przedniej krawędzi pomostu, na którym się opiera powinno wynosić maksimum 0,68 m. Jeżeli przednia krawędź platformy jest oddalona bardziej wtedy górna powierzchnia musi być pochylona do dołu w proporcjach 1 pionowo do 3 poziomo.

FR 5.1.5 Minimalna zalecana odległość tylnej do centralnej linii punktu podparcia powinna być zgodna z zaleceniami producenta trampoliny.

FR 5.1.6 Trampoliny powinny być zainstalowane tak aby ich idealna równia była zachowana we wszystkich pozycjach ruchomego wałka.

FR 5.1.7 Trampoliny powinny być umieszczone po jednej lub po obu stronach wieży. Dla skoków synchronicznych preferuje się, aby przynajmniej dwie trampoliny o tej samej wysokości były umieszczone jedna obok drugiej, tak aby nic nie zakłócało widoczności pomiędzy zawodnikami w żadnej części skoku.

FR 5.2 Skoki z wieży.

FR 5.2.1 Każdy pomost wieży powinien być sztywny i poziomy.

FR 5.2.2 Minimalne wymiary pomostów wież:

przy wysokości od 0,6 m do 1,0 m - 0,6 m szerokości 5,0 m długości

przy wysokości od 2,6 m do 3,0 m - 0,6 m szerokości 5,0 m długości

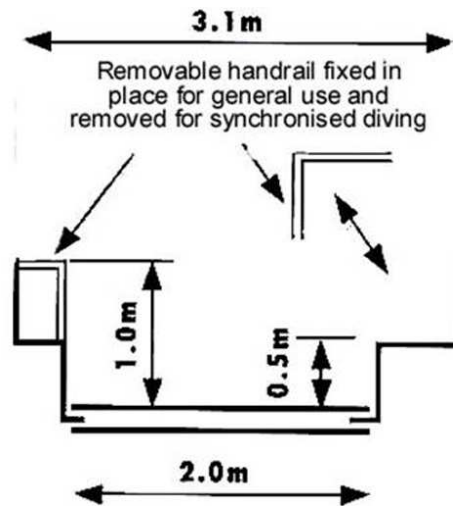
(preferowane 1,5m)

przy wysokości 5,0 m - 1,5 m szerokości 6,0 m długości

przy wysokości 7,5 m - 1,5 m szerokości 6,0 m długości

przy wysokości 10,0 m - 3,0 m szerokości 6,0 m długości

Na wieżach 10-metrowych, węższych niż 3 metry, mogą być zainstalowane poręcze po obu stronach, co najmniej 3.0 metry od przedniej krawędzi wieży, wyłącznie w sposób przedstawiony poniżej. Rekomendowane jest by łatwo usuwalne poręcze, które mogłyby być usuwane na potrzeby konkursów skoków synchronicznych, były stosowane do ogólnego użytku, (patrz na schemat poniżej).



FR 5.2.3 Zalecana grubość przedniej części pomostu powinna wynosić 0.2 metra, ale nie powinna przekraczać 0.3 metra i powinna być pionowa lub nachylona pod kątem nie większym niż 10° stopni do wewnątrz pionu.

FR 5.2.4 Powierzchnia i przednia krawędź wieży powinna być pokryta sprężystą nie śliską powierzchnią. Obie powierzchnie powinny być pokrywane osobno w celu osiągnięcia kąta 90° stopni lub jak to opisano w punkcie FR 5.2.3.

FR 5.2.5 Przednia krawędź wieży 10 m i 7,5 m powinna być wysunięta co najmniej 1,5 m poza krawędź basenu. Dla wieży 2,6 m – 3,0 m i 5 m odległość 1,25 m jest do akceptowalna, a dla 0,6 m – 1,0 m odległość 0,75 m.

FR 5.2.6 W przypadku gdy pomost znajduje się bezpośrednio poniżej innego, wtedy pomost znajdujący się powyżej powinien wystawać (w rzucie pionowym) przynajmniej o 0,75 m (preferowane 1,25 m) poza pomost niższy.

FR 5.2.7 Tył i boki każdego pomostu powinny być otoczone poręczami (z wyjątkiem wieży 1,0 m), o minimalnym rozstawie 1,8 m pomiędzy nimi. Minimalna wysokość poręczy wynosi 1,0 m i powinny one posiadać przynajmniej dwie poprzeczki umieszczone na zewnątrz pomostu i zaczynać się 0,8 m od jego przedniej krawędzi.

FR 5.2.8 Na każdy pomost powinny prowadzić odpowiednie schody (nie drabina).

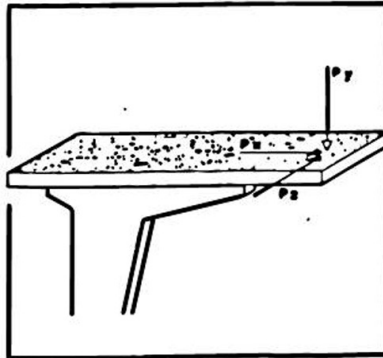
FR 5.2.9 Preferowane jest aby pomost nie był umieszczany bezpośrednio pod drugim.

FR 5.2.10 Wymagania dotyczące struktury wspierającej.

Dla pomostów i podstaw do trampolin zaprojektowane obciążenie wynosi $p = 350$ kilopondów (kilogramów – siły) na metr bieżący.

Dodatkowo do wymagań statycznych i dla komfortu oraz bezpieczeństwa użytkownika, biorąc pod uwagę ruch wież, powinny być przestrzegane następujące limity dotyczące konstrukcji wspierających wieże i trampoliny:

- a) zasadnicza częstotliwość drgania pomostów 10,0 Hz
- b) zasadnicza częstotliwość drgania wież 3,5 Hz
- c) drgania całej konstrukcji 3,5 Hz



Przestrzenne odkształcenie przedniej krawędzi wież jako rezultat działania $P_x=P_y=P_z=100$ kilopondów (kilogramów – siły) powinno być nie większe niż 1 mm (patrz rysunek).

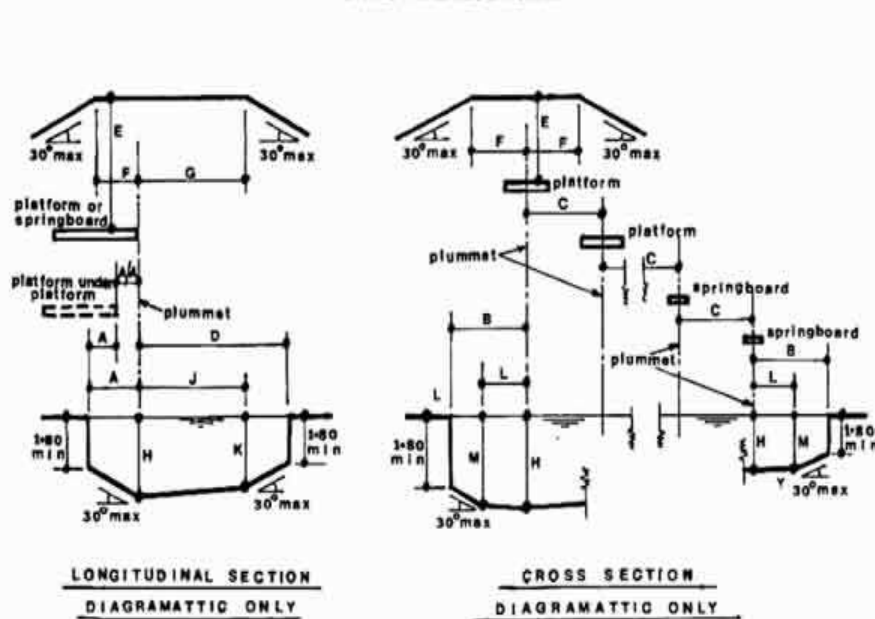
Wymagania te mogą być całkowicie spełnione przez wzmocnioną strukturę betonową. Test zachowania dynamicznego powinien zostać przeprowadzony łącznie ze statycznymi obliczeniami całej struktury.

FR 5.3 Wymagania Ogólne.

FR 5.3.1 Dla basenów projektowanych i konstruowanych po marcu 2010 minimalne wymiary w metrach dla urządzeń do skoków, jak to uszczegółowiono w tabelicy „FINA – Wymiary Urządzeń do Skoków do Wody” oraz „Diagramie urządzeń skoków do wody” (patrz następne 2 strony) powinny mieć zastosowanie, używając jako podstawowego punktu mierniczego odniesienia, linię pionu, która jest pionową linią ciągnącą się przez środek krawędzi pionowej platformy lub trampoliny. Rekomenduje się by do projektów używane były preferowane wymiary, aby uzyskać status ważności.

FINA Dimensions for Diving Facilities			Springboard				Platform											
			1 metre		3 metres		1 metre		3 metres		5 metres		7.5 metres		10 metres			
As of 15 March, 2010 (see FR 5.3.1)			Length		4.80		4.80		5.00		5.00		6.00		6.00		6.00	
			Width		0.50		0.50		0.60		1.50		1.50		1.50		3.00	
			Height		1.00		3.00		0.60-1.00		2.60-3.00		5.00		7.50		10.00	
A	From Plummets BACK TO POOL WALL For regular metal stand For concrete platform	Designation		A-1	A-3	A-1pl	A-3pl	A-5	A-7.5	A-10								
		Minimum		1.50	1.50	0.75	1.25	1.25	1.50	1.50								
		Preferred		1.80	1.80													
A/A	From plummets BACK TO PLATFORM plummet directly below	Designation						A/A 5/1		A/A 7.5/3.1		A/A 10/5.3.1						
		Minimum						0.75		0.75		0.75						
		Preferred						1.25		1.25		1.25						
B	From plummets to POOL WALL AT SIDE	Designation		B-1	B-3	B-1pl	B-3pl	B-5	B-7.5	B-10								
		Minimum		2.50	3.50	2.30	2.90	3.25	4.25	5.25								
		Preferred		2.50	3.50	2.30	2.90	3.75	4.50	5.25								
C	From plummets to ADJACENT PLUMMET	Designation		C 1-1	C 3-3,3-1	C 1-1pl	C 3-3pl,1pl	C 5-5,5-1	C 7.5-5,3.1	C 10-7.5,5,3.1								
		Minimum		2.00	2.20	1.85	2.00	2.25	2.50	2.75								
		Preferred		2.40	2.60	1.85	2.10	2.50	2.50	2.75								
D	From plummets to POOL WALL AHEAD	Designation		D-1	D-3	D-1pl	D-3pl	D-5	D-7.5	D-10								
		Minimum		9.00	10.25	8.00	9.50	10.25	11.00	13.50								
		Preferred		9.00	10.25	8.00	9.50	10.25	11.00	13.50								
E	On plummets, from BOARD TO CEILING	Designation		E-1	E-3	E-1pl	E-3pl	E-5	E-7.5	E-10								
		Minimum		5.00	5.00	3.25	3.25	3.25	3.25	4.00								
		Preferred		5.00	5.00	3.50	3.50	3.50	3.50	4.00								
F	CLEAR OVERHEAD behind and each side of plummets	Designation		F-1	F-3	F-1pl	F-3pl	F-5	F-7.5	F-10								
		Minimum		2.50	5.00	2.75	3.25	2.75	3.25	2.75	3.25	2.75	3.25	2.75	3.25	2.75	3.25	
		Preferred		2.50	5.00	2.50	5.00	2.75	3.50	2.75	3.50	2.75	3.50	2.75	3.50	2.75	3.50	
G	CLEAR OVERHEAD ahead of plummets	Designation		G-1	G-3	G-1pl	G-3pl	G-5	G-7.5	G-10								
		Minimum		5.00	5.00	5.00	5.00	3.25	5.00	3.25	5.00	3.25	5.00	3.25	6.00	4.00		
		Preferred		5.00	5.00	5.00	5.00	3.50	5.00	3.50	5.00	3.50	5.00	3.50	6.00	4.00		
H	DEPTH OF WATER At plummets	Designation		H-1	H-3	H-1pl	H-3pl	H-5pl	H-7.5	H-10								
		Minimum		3.40	3.70	3.20	3.50	3.70	4.10	4.50								
		Preferred		3.50	3.80	3.30	3.60	3.80	4.50	5.00								
J K	DISTANCE AND DEPTH ahead from back wall For regular metal stand For concrete platform	Designation		J-1	K-1	J-3	K-3	J-1pl	K-1pl	J-3pl	K-3pl	J-5	K-5	J-7.5	K-7.5	J-10	K-10	
		Minimum		6.50	3.30	7.50	3.60	5.25	3.10	6.75	3.40	7.25	3.60	9.50	4.40	12.50	4.25	
		Preferred		7.24	3.40	8.24	3.70	5.25	3.20	6.75	3.50	7.25	3.70	9.50	4.40	12.50	4.75	
L M	DISTANCE AND DEPTH each side of plummets	Designation		L-1	M-1	L-3	M-3	L-1pl	M-1pl	L-3pl	M-3pl	L-5	M-5	L-7.5	M-7.5	L-10	M-10	
		Minimum		1.50	3.30	2.00	3.60	1.40	3.10	1.80	3.40	3.00	3.80	3.75	4.00	4.50	4.25	
		Preferred		2.00	3.40	2.50	3.70	1.90	3.20	2.30	3.50	3.50	3.70	4.80	4.40	5.25	4.75	
N	MAXIMUM SLOPE TO REDUCE DIMENSIONS beyond full requirements	POOL DEPTH CEILING HT		30 degrees 30 degrees		NOTE: Dimensions C (plummet to adjacent plummet) apply to Platforms with widths as detailed. If Platform widths are increased then C is to be increased by half the additional width(s).												

DIVING FACILITIES DIAGRAM



FR 5.3.2 Wymiary C od pionu do pionu przylegającego w tabeli „FINA – Wymiary dla Urządzeń do Skoków do Wody” mają zastosowanie do platform o szerokości określonej w FR 5.2.2. Jeśli szerokości platformy są większe, wtedy wymiary C powinny być powiększone o połowę dodatkowej szerokości.

- FR 5.3.3** Wysokość trampolin i każdej platformy powyżej poziomu wody może mieć tolerancję plus 0,05 metra minus 0,00 metra od wysokości przewidzianej w Przepisach.
- FR 5.3.4** Koniec platformy pięciometrowej nie może wystawać poza końce trampolin trzymetrowych.
- FR 5.3.5** W obszarze pełnej głębokości wody, dno basenu może być podniesione do 2%. W basenie do skoków do wody, głębokość wody nie powinna być mniejsza niż 1.8 metra w żadnym punkcie.
- FR 5.3.6** W basenach odkrytych, trampoliny i platformy powinny być skierowane w kierunku północnym na północnej półkuli i w kierunku południowym na południowej półkuli.
- FR 5.3.7** Minimalne oświetlenie na poziomie 1 metra powyżej poziomu wody nie powinno być mniejsze od 600 luksów.
- FR 5.3.8** Źródła naturalnego i sztucznego oświetlenia, powinny mieć zabezpieczone przed oślepieniem.
- FR 5.3.9** Minimalna temperatura wody powinna wynosić nie mniej niż 26^o Celsjusza.
- FR 5.3.10** Pod urządzeniami do skoków do wody powinno być zainstalowane mechaniczne poruszanie powierzchni wody, aby wspomóc skoczków w jej percepcji wizualnej. W basenach wyposażonych w podwodne wytwornice pęcherzyków powietrza, wytwornica powinna być używana tylko wtedy gdy zapewnia odpowiednie poruszanie powierzchni wody pracując z bardzo niskim ciśnieniem, w przeciwnym razie może być wykorzystywany jedynie poziomy system spryskujący powierzchnię.
- FR 5.3.11** Oznaczenia torów dla basenów przeznaczonych do skoków do wody powinny być w ciemnym, kontrastującym kolorze, umieszczone na dnie basenu po środku każdego toru.

Szerokość: minimum 0.2 metra maksimum 0.3 metra

Długość: 21 metrów dla basenów 25-metrowych

Oznaczenie każdego toru powinno się kończyć 2 metry przed ścianą końcową basenu wyraźną linią prostopadłą o długości 1 metra i szerokością równą szerokości linii toru. Linia końcowa powinna być umieszczona na ścianie końcowej basenu albo na panelach dotykowych po środku każdego toru o tej samej

szerokości, co linie torowe. Powinny one rozciągać się nieprzerwanie od krawędzi basenu do jego dna. Półmetrowa (0.5-metrowa) linia poprzeczna powinna być umieszczona 0.3 metra pod powierzchnią wody, mierząc w centralnym punkcie linii toru.

Ten wymóg dotyczy basenów 25-metrowych konstruowanych po 1 stycznia 2010.

FR 5.3.12 Indywidualne skoki do wody.

FR 5.3.12.1 Sędziowie powinni być umieszczeni przez Sędziego Głównego jeden obok drugiego w linii po obu stronach platformy/trampoliny.

FR 5.3.12.2 Kiedy wykorzystywanych jest siedmiu (7)/pięciu (5) sędziów, odpowiednio czterech (4)/trzech (3) powinno być usytuowanych po stronie o odległości najdalej od zawodów.

Uwaga: Sędzia może zdecydować o umieszczeniu czterech (4) / trzech (3) po stronie o najbliższej odległości do zawodów w zależności od sytuacji na basenie.

FR 5.3.12.3 Żaden sędzia nie powinien być usytuowany za przednią krawędzią trampoliny lub platformy.

FR 5.3.12.4 Numeracja krzeseł sędziów będzie zgodna z ruchem wskazówek zegara patrząc na wprost trampoliny/wieży.

FR 5.3.12.5 W zawodach w skokach z trampoliny 1 metrowej, powinny być wykorzystywane normalne krzesa.

FR 5.3.12.6 W konkursach w skokach z trampoliny 3 metrowej, sędziowie powinni być usytuowani na wysokości nie mniejszej niż dwa (2) metry powyżej poziomu wody.

FR 5.3.12.7 W konkursach z wieży 10 metrowej, krzesa z konkursów trampoliny 3 metrowej mogą zostać wykorzystane, lecz jeśli to możliwe, sędziowie powinni zostać umieszczeni na jeszcze wyższym poziomie.

FR 5.3.12.8 W celu asystowania sędziom w konkursach z trampoliny 3 metry i wieży 10 metrów, krzesa sędziów powinny być usytuowane w miejscu na tyle odległym od krawędzi basenu na ile jest to możliwe.

FR 5.3.13 Synchroniczne skoki do wody.

FR 5.3.13.1 Trzech (3)/dwóch (2) sędziów oceniających wykonanie skoku będzie umieszczonych przez Sędziego Głównego z każdej strony wieży /trampoliny.

FR 5.3.13.2 Numeracja krzeseł sędziów oceniających wykonanie skoku zgodna będzie z ruchem wskazówek zegara patrząc wprost na trampolinę/wieżę, kolejno E1, E2 i E3 (albo E1 i E2) po lewej stronie i E4, E5 i E6 (albo E3 i E4) po prawej stronie.

FR 5.3.13.3 Pomiędzy sędziami oceniających wykonanie skoku po każdej ze stron basenu, w linii umieszczeni zostaną sędziowie oceniający synchronizację.

FR 5.3.13.4 Dwóch (2) sędziów oceniających synchronizację umieszczonych będzie po stronie najbliższej zawodom z trampoliny/wieży, pozostałych trzech (3) sędziów oceniających synchronizację po przeciwnej stronie.

Uwaga: Sędzia Główny może posadzić trzech (3) sędziów synchronicznych po stronie najbliższej zawodom w zależności od lokalnej sytuacji.

FR 5.3.13.5 Numeracja krzeseł sędziów oceniających synchronizację zaczyna się po lewej stronie basenu, gdzie najniższe krzesło otrzyma nr S1, najwyższe krzesło po prawej stronie basenu otrzyma numer S5.

FR 5.3.13.6 W zawodach skoków synchronicznych, sędziowie oceniający synchronizację najbliżsi krawędzi basenu, powinni być umieszczeni na wysokości nie mniejszej niż 2,0 metra powyżej poziomu wody.

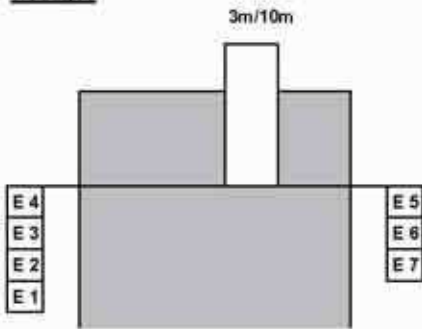
FR 5.3.13.7 Kolejne wysokości dla pozostałych sędziów oceniających synchronizację (lub dodatkowych sędziów oceniających wykonanie) musi wzrastać o nie mniej niż 0,5 metra na krzesło.

FR 5.3.13.8 Przed krzesłami sędziów nie powinno być żadnego ruchu ani przeszkód.

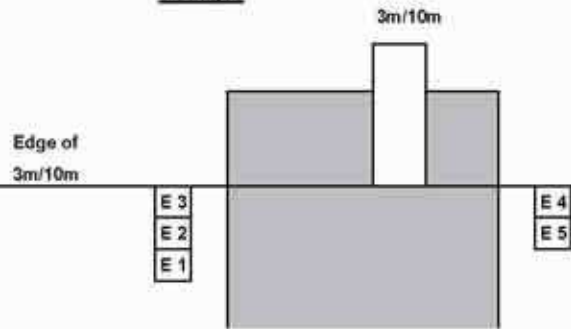
FR 5.3.12.9 Powyższe zalecenia zostały przedstawione na szkicu poniżej.

Individual Diving Events

7 Judges

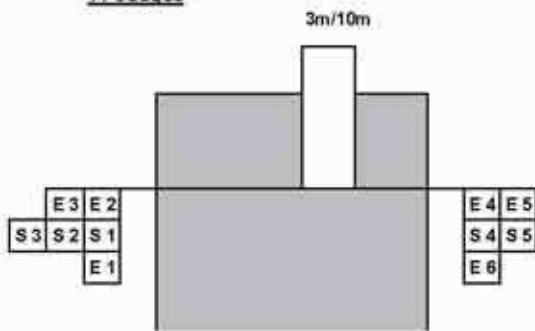


5 Judges

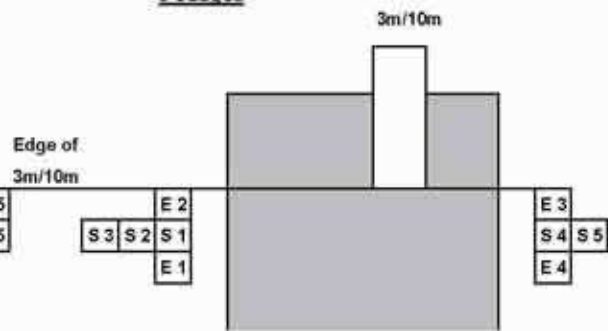


Synchronised Diving Events

11 Judges



9 Judges



Tłumaczenie: Jerzy Kowalski
 Konsultacja:
 Październik 2010

Anna Wierniuk